

# مدفن بيزنطي في بلدة ساكب دراسة ومقارنة<sup>١</sup>

محمد علي أبو عبيلة

## ملخص البحث

يتناول البحث مدفن بيزنطي اكتشف في بلدة ساكب يمثل نموذجاً للمدافن المقطوعة في الصخر من نمط (Arcosolium type) التي تعددت طرزها وأنماطها وانتشرت في بلاد الشام منذ العصر الهلنستي وبقيت مستمرة في العصور التي تلت. وتهدف هذه الدراسة إلى إلقاء الضوء على تلك المدافن ودراستها من الناحيتين الأثرية والفنية والتعرف على عناصرها التخطيطية وموجوداتها الأثرية.

## الموقع

تقع بلدة ساكب على بعد ١٠ كم جنوب غرب مدينة جرش (الشكل ١) على منحدر جبلي وعر (الشكل ٢، ٣) يتخلله تجاويف كهفية، ويبلغ ارتفاعها عن سطح البحر ١٠٤٧ م، وهي مغطاة بكتل صلبة من الصخر الدولومي التي تتعاقب مع طبقات من الرخام والصخر الجيري الرخامي والعقدي وجير كتلي تعود إلى العصر الكريتاسي الأعلى زمن الحقبة الجيولوجية المتوسطة (Bender 1974: 73-74)، (عابد ١٩٨٢: ٧٢).

## الوصف المعماري للمدفن

### من الخارج

قطع المدفن بالصخر الجيري الطري، واجهته الجنوبية الخارجية على شكل حنية من الأعلى مقطوعة بالصخر، يبلغ عرضها ١٦٧ سم وارتفاعها ٦٧ سم، وعمقها ٦٣ سم (الشكل ٥)، يتوسطها باب المدفن وهو مستطيل الشكل يبلغ عرضه ١١٠ سم وارتفاعه ٨٤ سم وعمقه ٥٤ سم، أغلق بباب حجري وجد خارج محوره بشكل عرضي (الشكل ٤) نتيجة تعرض التجاويف التي يدور بها محورا الباب من الداخل للتلف، ارتفاع الباب ١١١ سم، وعرضه ٧٦ سم، وسمكه ١٤ سم (الشكل ٦).

### من الداخل

أ- تخطيط المدفن: يتكون المدفن من حجرة دفن مركزية ذات شكل

مربع، وسقف مستو ارتفاعها ١٨٥ سم، أبعادها من الداخل: من الشمال إلى الجنوب ٢٥٣ سم، ومن الشرق إلى الغرب ٢٢١ سم بمساحة قدرها ٦٠ م<sup>٢</sup>، باستثناء واجهة المدخل، قطع في كل واجهة من واجهات المدفن حنية حفر في كل منهما مدفن مستطيل على هيئة تابوت (الشكل ٧). قطع في أرضية المدفن على جوانب الواجهات الأربع مسطبة بعرض ٣٤ سم، وسمك ٣٠ سم، أبعادها ١٨٠ × ٩٠ سم يبدو أنها استعملت كمقاعد (الشكل ٨، ٩، ١٠)، ويوجد في أرضية (الشكل ١٠، ٩، ٨) المدفن ألواح حجرية بالإضافة إلى حجارة غير مشذبة من القطع المتوسطة كانت معدة كغطاء للقبور.

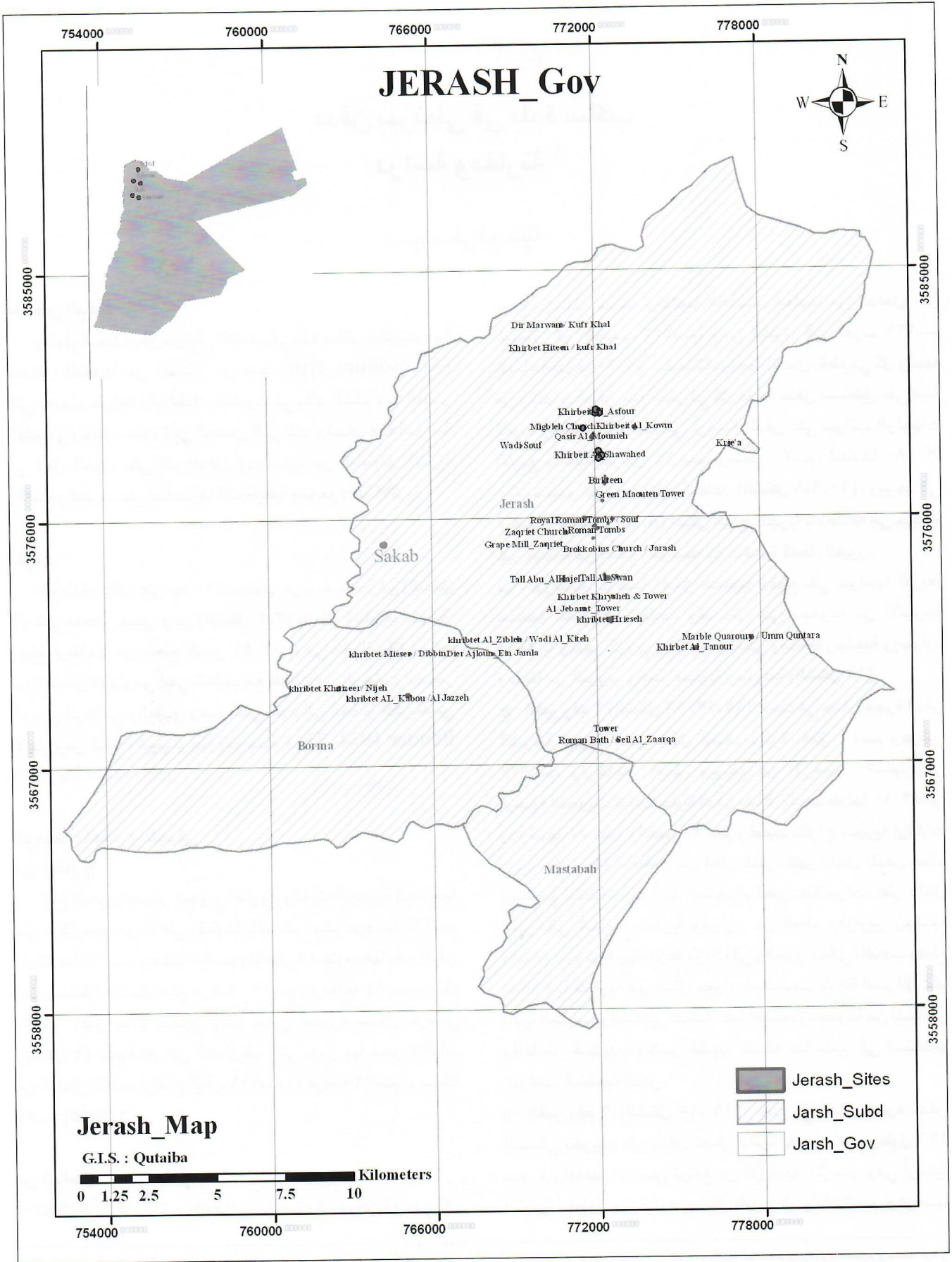
ب- الأرضية: أرضية المدفن مستوية وقطع على جوانبها الأربعة مسطبة استعملت كمقاعد، وقد عثر على مجموعة من الأسرجة الفخارية وحجر كروي ومقبض زجاجي ومدمعة زجاجية وإسواره وملعقة من البرونز وكسر فخارية وحديدية (الشكل ١١).

ج- القبر رقم ١ (الشكل ١٢، ١٣، ١٤): نحت في جدار حجرة الدفن الشرقية تجويف على شكل نصف دائرة بعمق ٤٥ سم وعرض ١٢٤ سم، وارتفاعه ٨٠ سم، ويرتفع عن الأرضية ٥٠ سم، وفي أرضية التجويف قطعت حفرة الدفن بشكل تابوت طولها ١٠ سم، وعرضها ٥٥ سم، والعمق ٩٥ سم وغطيت بالألواح حجرية ارتكزت على حواف جانبية قطعت من إطار القبر، ظهر داخل المدفن عظام وجماجم متحللة، وقد أعيد استخدام القبر عدة مرات، عثر داخل القبر على أسرجه فخارية ومرآود من العظم وقوارير زجاجية وأساور برونزية ومجموعة من الحلبي والخرز المطلي بالذهب وقطع عملة وأنية فخارية على شكل حيوان استخدمت لإراقة السوائل عند تأدية الطقوس والشعائر الدينية. كما اكتشفت مجموعة من المسامير والمقايض الحديدية وكسر خشبية متحللة مما يشير إلى استخدام التوابيت الخشبية للدفن.

د- القبر رقم ٢ (الشكل ١٥، ١٦): نحت في جدار حجرة الدفن الشمالي تجويف على شكل نصف دائرة بعمق ٤٠ سم وطول ١٢٦ سم، وارتفاعها ٨١ سم، ترتفع عن الأرضية ٦٠ سم، وفي أرضية التجويف قطعت حفرة الدفن بشكل تابوت طولها ٢٠٦ سم، وعرضها

محمد أبو عبيلة وموسى ملكاوي وناجح أبو حمدان وأكرم العتوم ومحمد قردن وسامي أبو شاكر وعاطف الرواشدة وقتيبة الدسقي للتقريب في الكهف.

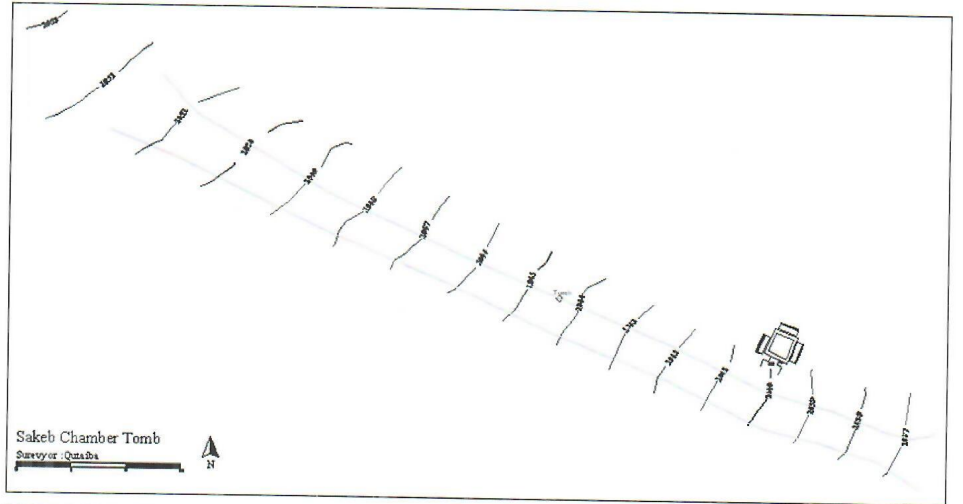
١. اكتشف المدفن أثناء تنفيذ مشروع الصرف الصحي في بلدة ساكب، حيث أبلغت الشركة المنفذة مكتب دائرة الآثار في جرش الذي شكل فريقاً أثرياً برئاسة د.



١. خارطة محافظة جرش ويلاحظ موقع ساكب.



محمد أبو عبيدة: مدفن بيزنطي في بلدة ساكب



٢. خارطة كنتورية ويظهر منسوب المدفن.

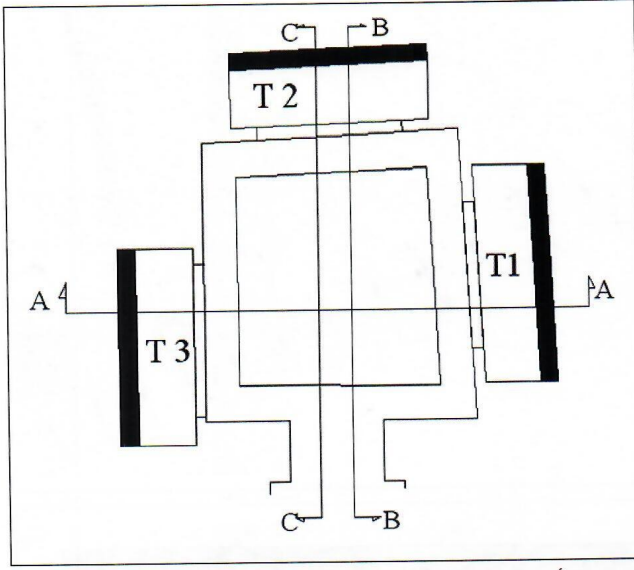


٣. خارطة كنتورية ويظهر موقع مدينة ساكب.

على عظام تشير إلى أكثر من حالة دفن، كما عثر على قوارير زجاجية وخرز وصلبان برونزية وأساور وخواتم وأقراط وملاعق برونزية

٥٠ سم، والعمق ٩٤ سم، له حواف جانبية قطعت من إطار القبر لوضع الغطاء، وقد وجد القبر بدون غطاء حجري، عثر بداخل القبر





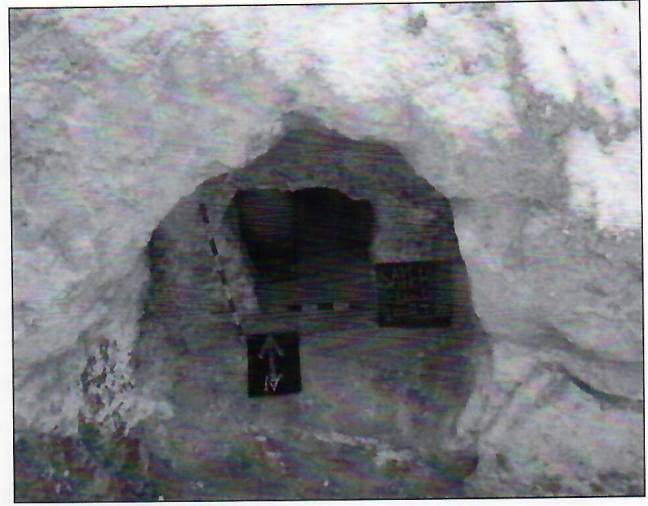
٧. مسقط أفقي لحجرة الدفن.



٤. المدفن قبل أعمال الحفر.



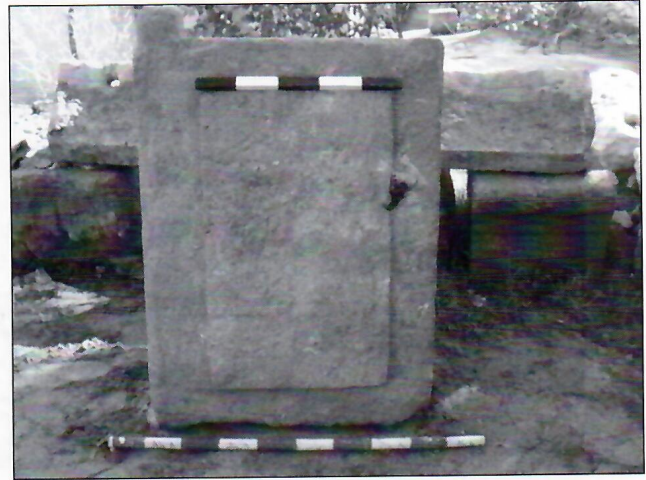
٨. أرضية حجرة الدفن على جانبيها مقاعد حجرية.



٥. مدخل المدفن محصور داخل حنيه قوسيه.



٩. حجرة الدفن من الداخل وتظهر بعض الألواح الحجرية المعدة للتغطية.



٦. باب حجري للمدخل.

سم، وارتفاعها ٨٠ سم، ترتفع عن الأرضية ٥١ سم، وفي أرضية التجويف قطعت حفرة الدفن بشكل تابوت طولها ٢٠٧ سم، وعرضها ٥٠ سم، والعمق ٩٤ سم، له حواف جانبية قطعت من إطار القبر

وقواعد لكؤوس زجاجية ومجموعة مقابض ومسامير حديدية أعدت لتثبيت التوابيت الخشبية وبعض الكسر الخشبية المتحللة. هـ- القبر رقم ٣ (الشكل ١٧، ١٨): نحت في جدار حجرة الدفن الغربي تجويف على شكل نصف دائرة بعمق ٤٠ سم وطول ١٢٨



محمد أبو عبيدة: مدفن بينظلي في بلدة ساكب



١٣. واجهة القبر رقم ١.



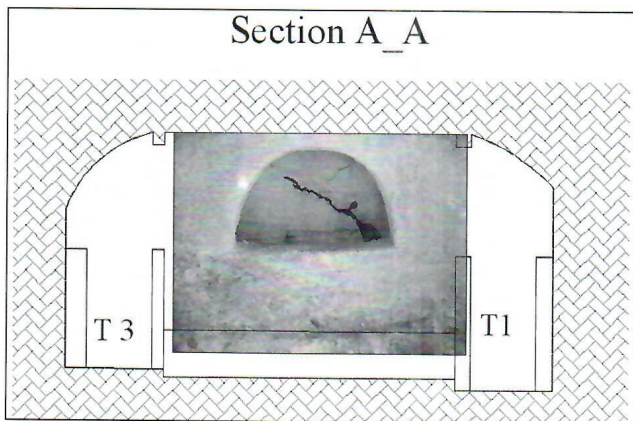
١٠. أرضية حجرة الدفن وتمتاز باستوائها.



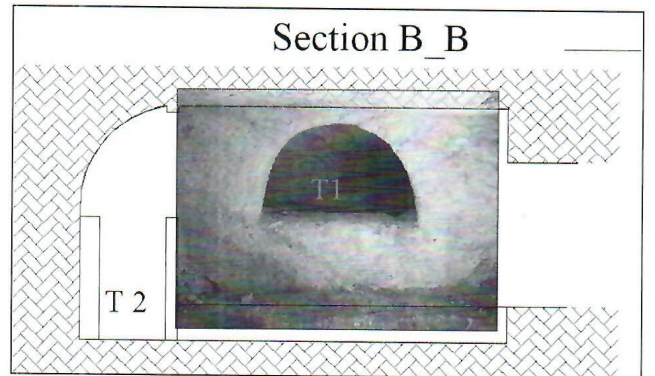
١٤. القبر رقم ١ من الداخل.



١١. سراج فخاري في أرضية حجرة الدفن.



١٥. مقطع شرق-غرب للقبر رقم ٢.



١٢. مقطع شمال-جنوب للقبر رقم ١.

شاع في الأردن في الفترة الهلنستية والرومانية واستمر استخدامه في الفترة البيزنطية، ومن الأمثلة على ذلك مدفن مغارة مفتاح بجانب طريق عجلون-إربد بالقرب من خربة دير البرك ويؤرخ إلى الفترة الهلنستية-الرومانية (Steuernagel 1925: 1-144)، ومدفن جرش رقم (٧) يؤرخ من القرن الأول إلى القرن الرابع ميلادي (Fisher 1938: 560-561). ومن فلسطين؛ مدافن جبل الزيتون

لوضع غطاء سمكه من الأمام ٥٠سم، من الجانب ١٣سم، وجد فيه عشرة جماجم (الشكل ١٩)، كما عثر بداخله على أسرجه فخارية وقوارير زجاجية وأساور وخواتم وخرز وقطعة عملة للإمبراطور قسطنطين ومجموعة من المقابض والمسامير الحديدية أعدت لتثبيت التوابيت الخشبية وبعض الكسر الخشبية المتحللة.

### الدراسة التحليلية والمقارنة

أ- تخطيط المدفن: عند تأصيل هذا النمط من المدافن نجد أنه قد





١٩. القبر من الداخل وتظهر بعض التراكبات العظمية.

إربد (أ، ب) وعمان وذيبان (Dornemann 1983)، واستمر هذا التقليد المعماري في الظهور في مداخل الفترات الكلاسيكية مثل مدفن اليعصيلة رقم (٧) والذي يؤرخ إلى الفترة الرومانية المتأخرة والبيزنطية ما بين القرن الثاني ميلادي وحتى السادس ميلادي (ساري ١٩٩١: ٥-١٦). ومدفن مغارة مفتاح (Stuernagel 1925: 1-144) ومدفن قويلبة رقم (Davis 1983: 30-58) (Smith 1992: 40-59) (H1, 31, 11, L3) ومدفن حسبان رقم F1، ١٠، ١٤، ٦، ١٨، ٣١ (Waterhouse 1973: 113-) ومدفن بيت زرعاً على طريق ناعور مادبا إلى الغرب من أم البرك وأم البساتين (Khadija 1974: 157-163, fig.1).

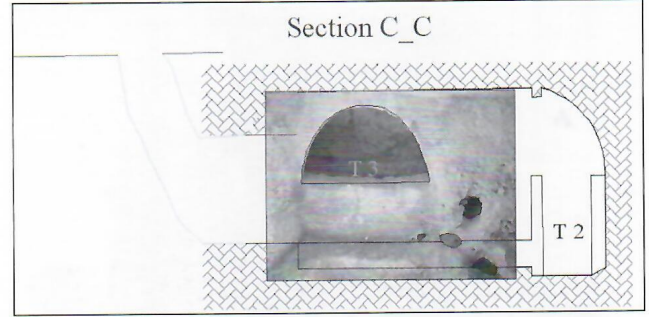
ج- طريقة إغلاق المدفن: يغلق فتحة باب الدخول إلى حجرة الدفن باب حجري وجد على حالة الأصلية وخارج محوره، وجد عليه آثار قفل حديدي لإغلاقه (الشكل ٤). ونجد أن هذه الطريقة قد شاعت في العديد من المدافن في الأردن مثل مدفن رأس منيف (عفنا) المحفوظ في متحف آثار عجلون، ومدفن سوم (Wagner 1986: 287-301) ومدفن دوحلة (ساري ١٩٩١: ٣٨٤-٣٩٨) ومدفن طبقة فحل (Mcnicolt 1986: 155-198) ومدفن جويده (الطراونة ١٩٩٠: ١٩-٢٤) ومدفن جبل الجوفة الشرقي (Bisheh 1972: 81-83) ومدفن السلط (الحديدي ١٩٧٩: ٧-٩) (Hadidi 1979: 129-137) H6، ومدفن قويلبة رقم H6 (Smith 1989: 21-42) و (Mare 1991: 203-220) ومدفن جرش رقم ٤ (Fisher 1938: 554).

#### الخلاصة

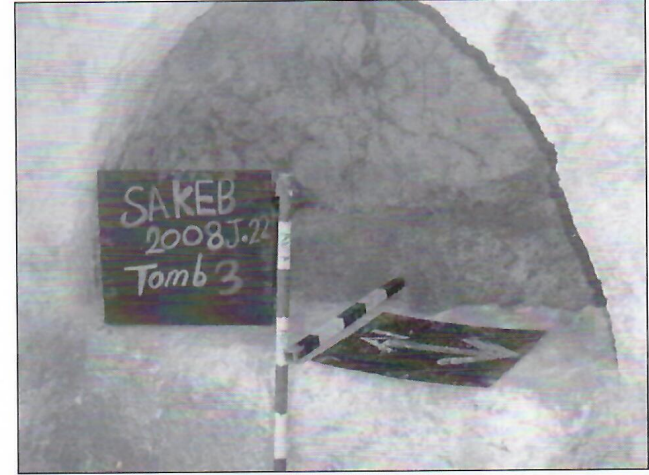
بناء على مقارنة مخطط مدفن ساكب بالأمثلة المتشابهة في المنطقة نلاحظ أن هذا النوع من التخطيط قد عرف في الفترة الهلنستية-الرومانية ومثال ذلك مدفن مغارة مفتاح المعروف بمدفن عجلون والذي يقع قرب مثلث شطنا والمقابل إلى خربة دير البرك على طريق إربد-عجلون (Stuernagel 1925: 1-144)، ومدفن



١٦. واجهة القبر رقم ٢.



١٧. مقطع شمال - جنوب للقبر رقم ٣.



١٨. واجهة القبر رقم ٣.

في القدس التي ترجع في معظمها من الفترة الحشمونية وبقيت مستخدمه حتى القرن الرابع ميلادي (Bagatti 1958: Plate 20).

ب- مقاعد حجرة الدفن: عند تأصيل هذه الظاهرة نجد أنها عرفت في مدافن فلسطين والأردن منذ العصر الحديدي وبقيت مستمرة في العصور اللاحقة مثل مدافن تل عيطون في فلسطين بالقرب من الخليل والتي تؤرخ إلى العصر الحديدي (Ussish-kin 1974: 109-128). كما انتشرت هذه الظاهرة في مدافن





٢٢. قارورة زجاجية مكتشفة في أرضية حجرة الدفن .

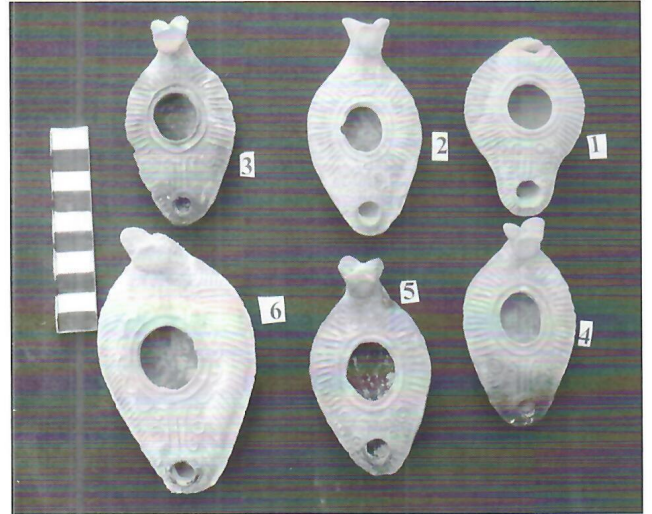


٢٣. أنية فخارية على شكل حيوان مكتشفة في القبر رقم ١ .

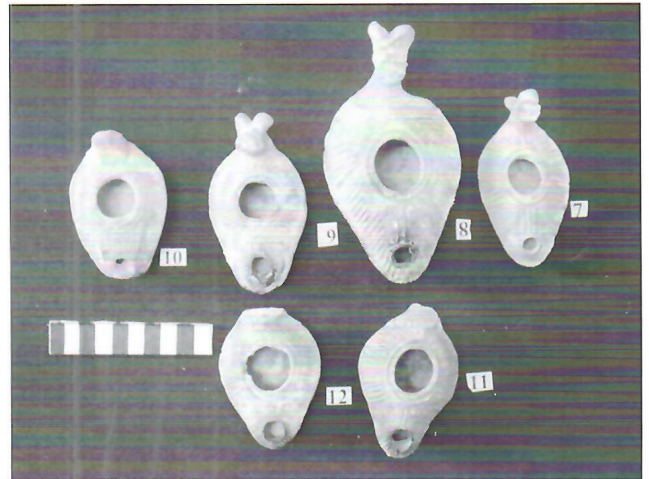


٢٤. مجموعة من الأسرجة المكتشفة .

حسبان (F.10) والذي يرجع إلى الفترة الرومانية المتأخرة بناء على موجوداته الأثرية (Waterhouse 1973: 113-125)، ومدفن جرش (Fisher 1938: 560-561). أما من حيث المرفقات الجنائزية المكتشفة في مدفن ساكب ومقارنتها مع مثيلاتها التي وجدت في مواقع أخرى فإنه يمكننا الاستدلال على أن المدفن استخدم منذ القرن الخامس الميلادي طبقاً للمؤشرات الأثرية المكتشفة في أرضية حجرة الدفن (الشكل ٢١: ١٠) وفي القبر رقم ١ (الشكل ٢٤: ٢١، ٢٢) والتي يمكن مقارنتها بالأسرجة المكتشفة في جرش (Clark 1986: 253, Pl. X1X, no. 7, 12)، وبقي المدفن مستخدماً في الفترة البيزنطية المتأخرة والمعاصرة إلى الفترة الإسلامية-الأموية بناءً على المؤشرات الأثرية المكتشفة مثل الأسرجة المعروفة بنموذج جرش والتي صنعت محلياً وبقي متداولاً في العصر الأموي ومثال ذلك الأسرجة ذات الأرقام ١-١٠ (الشكل ٢٠، ٢١) والتي بقيت تصنع في المنطقة منذ منتصف القرن السادس حتى الفترة الأموية، وأهم ما يميز هذه الأسرجة أن مقبضها على شكل رأس حيوان (Scholl 1986: 163-166, fig 1; Zayadine 1986: 16, Pl. V1)



٢٠. أسرجة مكتشفة في أرضية حجرة الدفن.



٢١. أسرجة مكتشفة في أرضية حجرة الدفن.



شكل	الوصف والمقارنة	الفترة التاريخية	المكان	اللقى الأثرية
20:1	<p>سراج فخاري ارتفاعه ٣ سم، وعرضه ٥,٩ سم والطول ٨ سم لوزي الشكل، فتحة صب الزيت مطوقة بحافتين بارزتين زخرف سطح الجزء العلوي من السراج ومحيط فتحة الفتيل بزخارف هندسية على شكل خطوط شعاعيه ودوائر متحدة المركز وخطوط مستقيمة بارزة نهايتها معكوفة تمتد من فتحة الفتيل حتى فتحة الزيت، القاعدة حلقيّة بارزة والمقبض مفقود والعجينة ذات لون وردي (7.5YR 8/4).</p> <p>المقارنة: يطلق على هذا النوع من الأسرجة نموذج جرش الذي عرفت صناعته في جرش منذ نهاية القرن السادس وحتى نهاية القرن السابع الميلاديين</p> <p>(Gawlikowski 1986: 118 plate: XIV Gr.3) (Kehrberg 1986: 371 pl.V no16, 1988: 85-99A)</p>	البيزنطي / الأموي	أرضية الحجرة	1
20:2	<p>سراج فخاري ارتفاعه ٣,٣ سم وعرضه ٥,٦ سم والطول ١٠ سم، لوزي الشكل، زخرف سطح الجزء العلوي من السراج ومحيط فتحة الفتيل بزخارف هندسية على شكل خطوط شعاعيه ودوائر متحدة المركز وخطوط مستقيمة بارزة نهايتها معكوفة تمتد من فتحة الفتيل حتى فتحة الزيت، القاعدة حلقيّة بارزة، المقبض على هيئة رأس حيوان (Zoomorphic head) وتحت قاعدة المقبض زخرفة صليب يوناني، العجينة ذات لون وردي (7.5YR 8/4).</p> <p>المقارنة: يطلق على هذا النوع من الأسرجة نموذج جرش الذي عرفت صناعته في جرش منذ العصر البيزنطي وبقيت صناعته مستمرة في العصر الأموي وتحديدًا حتى منتصف القرن الثامن الميلادي.</p> <p>(Scholl 1986: 163, fig:1, no. 4) (Kehrberg 1986: 371, pl. V no. 19) (13 الشكل 28: 1993 أبو دلو) (Day 1942: 65-79, pl. X-XIV) (Kennedy 1963: 67-115, pl. XX-XXX1) (Gawlikowski 1986: 118, pl. XIV Gr.3 A)</p>	البيزنطي	أرضية الحجرة	2
20:3	<p>سراج فخاري ارتفاعه ٣ سم وعرضه ٥,٢ سم والطول ٩,٥ سم لوزي الشكل، فتحة صب الزيت مطوقة بحافتين بارزتين زخرف الجزء العلوي من السراج ومحيط فتحة الفتيل بزخارف هندسية على شكل خطوط شعاعيه ودوائر متحدة المركز وخطوط مستقيمة بارزة نهايتها معكوفة تمتد من فتحة الفتيل حتى فتحة الزيت القاعدة حلقيّة بارزة عليها زخرفة غير واضحة المعالم وأثار تكلس، المقبض على هيئة رأس حيوان (Zoomorphic head) والعجينة ذات لون وردي (7.5YR 8/4).</p> <p>المقارنة: يطلق على هذا النوع من الأسرجة نموذج جرش الذي عرفت صناعته في جرش منذ العصر البيزنطي وبقيت صناعته مستمرة في العصر الأموي وتحديدًا حتى منتصف القرن الثامن الميلادي</p> <p>(Scholl 1986: 165, fig:1, no. 4) (Day 1942: 65-79, pl. X-XIV) (Kennedy 1963: 67-115, pl. XX-XXX1) (Gawlikowski 1986: 118, pl. XIV Gr.3 A)</p>	البيزنطي	أرضية الحجرة	3



شكل	الوصف والمقارنة	الفترة التاريخية	المكان	اللقى الأثرية
20:4	<p>سراج فخاري ارتفاعه ٣,٥ سم ووعرضها ٥,٤ سم والطول ١٠ سم، لوزي الشكل، فتحة صب الزيت مطوقة بحافتين بارزتين زخرف الجزء العلوي من السراج ومحيط فتحة الفتيل بزخارف هندسية على شكل خطوط شعاعية ودوائر متحدة المركز وخطوط مستقيمة بارزة نهايتها معكوفة تمتد من فتحة الفتيل حتى فتحة الزيت القاعدة حلقية بارزة عليها زخرفة غير واضحة المعالم وأثار تكلس، المقبض على هيئة رأس حيوان (Zoomorphic head) العجينة ذات لون وردي (7.5YR 8/4)</p> <p>المقارنة: يطلق على هذا النوع من الأسرجة نموذج جرش الذي عرفت صناعته في جرش منذ العصر البيزنطي وبقيت صناعته مستمرة في العصر الأموي وتحديدا حتى منتصف القرن الثامن م. (Scholl 1986: 165, fig:1, no. 4) (Day 1942: 65-79, pl. X-X1V) (Kennedy 1963: 67-115, pl. XX-XXX1) (Gawlikowski 1986: 118, pl. X1V Gr.3 A)</p>	البيزنطي	أرضية الحجرة	4
20:5	<p>سراج فخاري ارتفاعه ٣,٢ سم ووعرضها ٥,٩ سم وطوله ١٠,٢ سم، لوزي الشكل، فتحة صب الزيت مطوقة بحافتين بارزتين زخرف الجزء العلوي من السراج ومحيط فتحة الفتيل بزخارف هندسية على شكل خطوط شعاعية ودوائر متحدة المركز وخطوط مستقيمة بارزة نهايتها معكوفة تمتد من فتحة الفتيل حتى فتحة الزيت القاعدة حلقية بارزة تخرج من أطرافها زخرفة معكوفة وتحتها زخرفة صليب، المقبض على هيئة رأس حيوان (Zoomorphic head) العجينة ذات لون بني عليها آثار تكلس.</p> <p>(10 YR 3/3)</p> <p>المقارنة: يطلق على هذا النوع من الأسرجة نموذج جرش الذي عرفت صناعته في جرش منذ العصر البيزنطي وبقيت صناعته مستمرة في العصر الأموي وتحديدا حتى منتصف القرن الثامن م. (Scholl 1986: 165, fig: 1, no. 4) (Day 1942: 65-79, pl. X-X1V) (Kennedy 1963: 67-115, pl. XX-XXX1) (Gawlikowski 1986: 118, pl. X1V Gr.3 A)</p>	البيزنطي	أرضية الحجرة	5
20:6	<p>سراج فخاري ارتفاعه ٥,٢ سم ووعرضه ٨,٢ سم وطوله ١٣,٢ سم، لوزي الشكل، فتحة صب الزيت مطوقة بحافتين بارزتين زخرف الجزء العلوي من السراج بزخارف هندسية على شكل خطوط شعاعية ودوائر متحدة المركز وخطوط مستقيمة بارزة نهايتها معكوفة تمتد من فتحة الفتيل حتى فتحة الزيت القاعدة حلقية بارزة تخرج من أطرافها زخرفة معكوفة وتحتها زخرفة صليب، المقبض على هيئة رأس حيوان (Zoomorphic head)، العجينة ذات لون بني عليها آثار تكلس.</p> <p>(7.5YR 8/4)</p> <p>المقارنة: يطلق على هذا النوع من الأسرجة نموذج جرش الذي عرفت صناعته في جرش منذ العصر البيزنطي وبقيت صناعته مستمرة في العصر الأموي وتحديدا حتى منتصف القرن الثامن الميلادي. (Scholl 1986: 165, fig:1, no. 6) (Day 1942: 65-79, pl. X-X1V) (Kennedy 1963: 67-115, pl. XX-XXX1) (Gawlikowski 1986: 118, pl. X1V Gr.3 A)</p>	البيزنطي	أرضية الحجرة	6

شكل	الوصف والمقارنة	الفترة التاريخية	المكان	اللقى الأثرية
21:7	<p>سراج فخاري ارتفاعه ٤سم وعرضه ٥.٨سم وطوله ١٠.٢سم، لوزي الشكل، فتحة صب الزيت مطوقة بحافتين بارزتين وزخرفت بزخارف هندسية على شكل أنصاف دوائر متحدة المركز زخرف الجزء العلوي من السراج بزخارف هندسية على شكل خطوط شعاعية ودوائر متحدة المركز وخطوط مستقيمة بارزة نهايتها معكوفة تمتد من فتحة الفتيل حتى فتحة الزيت، القاعدة حلقيّة بارزة تخرج من أطرافها زخرفة معكوفة والمقبض على هيئة رأس حيوان وتحت قاعدته زخرفة صليب، العجينة ذات لون وردي عليها آثار تكلس (7.5YR 8/4).</p> <p>المقارنة: يطلق على هذا النوع من الأسرجة نموذج جرش الذي عرفت صناعته في جرش منذ العصر البيزنطي وبقيت صناعته مستمرة في العصر الأموي وتحديدا حتى منتصف القرن الثامن الميلادي. (Scholl 1986: 165, fig:1, no. 4) (Zayadin 1986: 16, pl. V1. no. 5)</p>	البيزنطي	أرضية الحجرة	7
21:8	<p>سراج فخاري ارتفاعه ٥.٣سم وعرضه ٨.٢سم والطول ١٢.٢سم، لوزي الشكل، فتحة صب الزيت مطوقة بحافتين بارزتين وزخرفت بزخارف هندسية على شكل أنصاف دوائر متحدة المركز زخرف الجزء العلوي من السراج بزخارف هندسية على شكل خطوط شعاعية ودوائر متحدة المركز وخطوط مستقيمة بارزة نهايتها معكوفة تمتد من فتحة الفتيل حتى فتحة الزيت، القاعدة حلقيّة بارزة تخرج من أطرافها زخرفة معكوفة والمقبض على هيئة رأس حيوان وتحت قاعدته زخرفة صليب، العجينة ذات لون وردي عليها آثار تكلس (7.5YR 8/4).</p> <p>المقارنة: يطلق على هذا النوع من الأسرجة نموذج جرش الذي عرفت صناعته في جرش منذ العصر البيزنطي وبقيت صناعته مستمرة في العصر الأموي وتحديدا حتى منتصف القرن الثامن الميلادي. (Scholl 1986: 165, fig:1, no. 4) (Zayadin 1986: 16, pl. V1. no. 5)</p>	البيزنطي	أرضية الحجرة	8
21:9	<p>سراج فخاري ارتفاعه ٤.٥سم وعرضه ٥.٨سم والطول ١٠سم، لوزي الشكل، فتحة صب الزيت مطوقة بحافتين بارزتين وزخرفت بزخارف هندسية على شكل أنصاف دوائر متحدة المركز زخرف الجزء العلوي من السراج بزخارف هندسية على شكل خطوط شعاعية ودوائر متحدة المركز وخطوط مستقيمة بارزة نهايتها معكوفة تمتد من فتحة الفتيل حتى فتحة الزيت، القاعدة حلقيّة بارزة تخرج من أطرافها زخرفة معكوفة والمقبض على هيئة رأس حيوان وتحت قاعدته زخرفة صليب، العجينة ذات لون وردي عليها آثار تكلس (7.5YR 8/4).</p> <p>المقارنة: يطلق على هذا النوع من الأسرجة نموذج جرش الذي عرفت صناعته في جرش منذ العصر البيزنطي وبقيت صناعته مستمرة في العصر الأموي وتحديدا حتى منتصف القرن الثامن الميلادي. (أبو دلو 1993: 28 الشكل 13) (Scholl 1986: 165, fig:1, no. 4) (Zayadin 1986: 16, pl. V1. no. 5) (Day 1942: 65-79, pl. X-X1V) (Kehrberg 1988: 85-99) (Kennedy 1963: 67- 115, pl. XX-XXX1)</p>	البيزنطي	أرضية الحجرة	9



شكل	الوصف والمقارنة	الفترة التاريخية	المكان	اللقى الأثرية
21:10	<p>سراج فخاري ارتفاعه ٣,٣سم وعرضه ٥,٨سم وطوله ٨,٩سم، لوزي الشكل فتحة صب الزيت مطوقة بثلاثة حواف بارزه ومزخرفة بزخارف هندسية على شكل خطوط شعاعية نافرة وعند فتحة الفتيل زخرفة نقاط بارزة ودوائر متحدة المركز وإشارة صليب محصورة داخل دائرة، القاعدة حلقية بارزة عليها آثار تكلس والمقبض متآكل، والعجينة ذات لون وردي (7.5YR 8/4).</p> <p>المقارنة: يؤرخ السراج إلى القرن الخامس ميلادي. (Clark 1986: 253, pl. XIX Upper right) (Smith 1973: pl. 83, no. 225).</p>	البيزنطي	أرضية الحجرة	10
21:11	<p>سراج فخاري ارتفاعه ٢,٩سم وعرضه ٥,٧سم وطوله ٩سم، لوزي الشكل، فتحة صب الزيت مطوقة بحافتين بارزتين وزخرفت بزخارف هندسية على شكل أنصاف دوائر متحدة المركز زخرف الجزء العلوي من السراج بزخارف هندسية على شكل خطوط شعاعية ودوائر متحدة المركز وخطوط مستقيمة بارزة نهايتها معكوفة تمتد من فتحة الفتيل حتى فتحة الزيت، القاعدة حلقية نافرة تخرج من أطرافها زخرفة معكوفة والمقبض مفقود والعجينة ذات لون وردي عليها آثار تكلس (7.5YR 8/4).</p> <p>المقارنة: يطلق على هذا النوع من الأسرجة نموذج جرش الذي عرفت صناعته في جرش منذ نهاية القرن السادس وحتى نهاية القرن السابع الميلاديين (Gawlikowski 1986: 118, pl. X1V Gr.3 A) (Kehrberg 1988: 85-99) (Kehrberg 1986: 371, pl. V no. 16) (Kehrberg 1986: 373, pl. V no. 16)</p>	البيزنطي	أرضية الحجرة	11
21:12	<p>سراج فخاري ارتفاعه ٢,٨سم وعرضه ٦سم والطول ٨,٤سم، لوزي الشكل، فتحة صب الزيت مطوقة بحافتين بارزتين وزخرفت بزخارف هندسية على شكل أنصاف دوائر متحدة المركز زخرف الجزء العلوي من السراج بزخارف هندسية على شكل خطوط شعاعية ودوائر متحدة المركز وخطوط مستقيمة بارزة نهايتها معكوفة تمتد من فتحة الفتيل حتى فتحة الزيت، القاعدة حلقية نافرة تخرج من أطرافها زخرفة معكوفة والمقبض مفقود والعجينة ذات لون وردي عليها آثار تكلس (10YR 3/3).</p> <p>المقارنة: يطلق على هذا النوع من الأسرجة نموذج جرش الذي عرفت صناعته في جرش منذ نهاية القرن السادس وحتى نهاية القرن السابع الميلاديين. (Gawlikowski 1986: 118, pl. X1V Gr.3 A) (Kehrberg 1988: 85-99) (Kehrberg 1986: 371, pl. V no. 16)</p>	البيزنطي	أرضية الحجرة	12
	<p>حجر وزن، كروي قطره ٥سم الشكل أملس يخلو من الزخرفة وآثار القطع والصناعة. (Clark 1986: 269, pl. XXX11 no. C)</p>	البيزنطي	أرضية الحجرة	13
	<p>مقبض لأنية زجاجية، طوله ١٠سم ومقدمته على شكل رأس أفعى فكاها مفتوحان وأجزاء من الفك السفلي مكسورة ومفقودة.</p>	البيزنطي	أرضية الحجرة	14

شكل	الوصف والمقارنة	الفترة التاريخية	المكان	اللقى الأثرية
22:15	قارورة زجاجية مزدوجة ارتفاعها ١١,٥سم، لها فوهتان قطر الواحدة منهما ٣,٥ سم مرممة ومفقود أجزاء من البدن ذات لون أزرق متقزح عليها آثار التكلس. (Mcnicoll et al. 1982: 94, 75, pl. 136: 4)	البيزنطي	أرضية الحجرة	15
	ملوق، عرض المقدمة ٠,٥ سم الطول ١٦ سم يستخدم لتحضير المواد ومزجها وخصوصا المواد الداخلة في تركيب الكحل. (Clark 1986: 266, pl. XXV1 no. A)	البيزنطي	أرضية الحجرة	16
	إسورة برونزية دائرية، قطرها ٣,٧سم عليها آثار صدأ تخلو من الزخرفة. (Clark 1986: 265, pl. XXV, no. B)	البيزنطي	أرضية الحجرة	17
	مجموعة من المقابض والمسامير الحديدية طول المسامير ٨ سم وقطر المقبض ٤,٧ سم كانت تستخدم كمقابض لحمل التوابيت الخشبية وتثبيتها. (Clark 1986: 267, pl. XXIX, no. A-O)	البيزنطي	أرضية الحجرة	18
	مجموعة من كسر قواعد وأوان وأجزاء من أسرجه فخارية تمثل سراج جرش الذي استخدم منذ القرن السادس وحتى العصر الأموي.	البيزنطي	أرضية الحجرة	19
23:20	أنية فخارية مقدمتها على شكل رأس حيوان، ارتفاعها مع المقبض ١١,٣ سم وعرضها ٨ سم والطول ١٤,٣ سم، قطر الفوهة ٣ سم وقطر المقبض ٣ سم قطر القاعدة ٣,٤ سم، لها فوهتان فوهة لإدخال السوائل والأخرى لإخراج السوائل من فم رأس الحيوان، ولها عروة في الوسط لأغراض الحمل والتعليق وهذه القطعة من المحتمل أنها أعدت لصب السوائل كالزيت وغيره لأغراض تتعلق بالطقوس والشعائر الدينية، العجينة ذات لون برتقالي تخلو من الزخرفة (7.5YR 8/4). (Clark 1986: 267, pl. XXV111, no. B, C) (Iliffe 1945: 1)	البيزنطي	قبر 1	20
24:21	سراج فخاري لوزي الشكل ارتفاعه ٣,٤ سم وعرضه ٤,٧ سم والطول ٨,٣ سم، فتحة صب الزيت مطوقة بحافتين بارزتين، الجزء العلوي من السراج زخرف بزخارف هندسية تمتد على السطح العلوي من السراج وحول فتحة الفتيل على شكل خطوط مستقيمة، زخرف المقبض بخطوط مستقيمة، القاعدة ملساء العجينة ذات لون وردي (7.5YR 8/4). المقارنة: يؤرخ هذا السراج إلى القرن الخامس ميلادي (Clark 1986: 253, pl. XIX lower lift)	البيزنطي	قبر 1	21
24:22	سراج فخاري لوزي الشكل ارتفاعه ٣ سم وعرضه ٥ سم والطول ٨ سم فتحة صب الزيت مطوقة بحافة بارزة والجزء العلوي من السراج زخرف بزخارف هندسية عبارة عن دوائر متحدة المركز يتوسطها شكل لوزي، القاعدة حلقية بارزة العجينة ذات لون وردي (7.5YR 8/4). المقارنة: يؤرخ هذا السراج إلى القرن الخامس ميلادي (Clark 1986: 253, pl. XIX lower lift)	البيزنطي	قبر 1	22
	مرود كحل من العظم، طوله ٨,٩ سم عليه تحزيز غائر على شكل أشرطة تلتف حول منتصف وأسفل مقدمة المقبض، ودوائر متحدة المركز والجزء	البيزنطي	قبر 1	23



شكل	الوصف والمقارنة	الفترة التاريخية	المكان	اللقى الأثرية
	السفلي من المرود مفقود. (Clark 1986: 265, pl. XXV1 no M)			
	مرود كحل من العظم الطول ٨,٧ سم عظمي مقبضه صغير بيضوي يخلو من الزخرفة. (Clark 1986: 265, pl. XXV1 no. H)	البيزنطي	قبر 1	24
	مقبض من العظم لمرود كحل طوله ١,٣ سم كامل عليه تحزيز غائر على شكل أشرطة تلتف حول منتصف وأسفل مقدمة الرأس ودوائر متحدة المركز. (Clark 1986: 265, pl. XXV1 no. B)	البيزنطي	قبر 1	25
25:26	قارورة زجاجية ارتفاعها ٨,٣ سم، وعرضها ٥ سم، قطر القاعدة ٤ سم وقطر الفوهة ٤ سم ذات لون أخضر مزرق كاملة وذات قاعدة مقعر. المقارنة: القرن ٤-٥ ميلادي. (Crowfoot et al. 1957: 411, fig. 95 nos. 11, 13) (Mcnicoll et al. 1982: 93, 53, pl. 135: 10)	البيزنطي	قبر 1	26
	قارورة زجاجية ارتفاعها ١٠,٩ سم وعرضها ٧,٣ سم، قطر العنق ٢ سم طول العنق ٥ سم ذات لون أزرق، الحافة مفقودة، لها صنوبر لصب السوائل، القاعدة دائرية.	البيزنطي	قبر 1	27
	إسواره برونزية قطرها ٦,٤ سم دائرية عليها آثار صدأ تخلو من الزخرفة. (Clark 1986: 265, pl. XXV no. B)	البيزنطي	قبر 1	28
	ملوق طوله ١٥,٩ سم يستخدم لتحضير المواد ومزجها وخصوصا المواد الداخلة في تركيب الكحل. (Clark 1986: 266, pl. XXV1 no. A)	البيزنطي	قبر 1	29
	صنارة طولها ١٠,٨ سم، مستدقة في نهاياتها ومنحنية في مقدمتها تخلو من الزخارف عليها آثار تاكل. (Clark 1986: 266, pl. XXV1 no. D)	البيزنطي	قبر 1	30
	إسواره برونزية قطرها ٥,٢ سم نهايتها على شكل دائري. (Clark 1986: 265, pl. XXV, no. B)	البيزنطي	قبر 1	31
	أقراط معدنية قطر الخاتم ٢ سم وقطر الحلق ٢,٢ سم استخدمت للتزيين أحد هذه الأقراط به ثقب أعد لوضع سلسلة. (Clark 1986: 265, pl. XXV, no. F)	البيزنطي	قبر 1	32
	مجموعة من المقابض والمسامير الحديدية كانت تستخدم كمقابض لحمل التوابيت الخشبية وتثبيتها. (Clark 1986: 267, pl. XXIX nos. A-O)	البيزنطي	قبر 1	33
	مجموعة من الخرز، بعضها عليه زخارف متموجة ومضلعة واثنان غطيتا برقاقة من الذهب، والبعض الآخر خرز من صدف بحري غير مزخرف أعدت كحلي للزينة. (Fisher 1938: 561)	البيزنطي	قبر 1	34

شكل	الوصف والمقارنة	الفترة التاريخية	المكان	اللقى الأثرية
	مجموعة من قطع أساور وخواتم برونزية وبعض طبع الخواتم. (Clark 1986: 265, pl. XXV, no. B)	البيزنطي	قبر 1	35
	مجموعة من قطع العملة بعض منها مثقوب، استخدم للزينة، جميعها متأكلة.	البيزنطي	قبر 1	36
	قارورة زجاجية ارتفاعها ٦,٦ سم وعرضها ٤,٤ سم قطر القاعدة ٤,٣ سم قطر الفوهة ٣,٢ سم، ذات لون أخضر مزرق، كاملة وذات قاعدة مقعرة.	البيزنطي	قبر 2	37
	قارورة زجاجية ارتفاعها ٧,٧ سم وعرضها ٦ سم قطر القاعدة ٥ سم قطر الفوهة ٣,٦ سم ذات لون أزرق قاتم، كاملة وذات قاعدة مقعرة.	البيزنطي	قبر 2	38
	قارورة زجاجية ارتفاعها ٨ سم وعرضها ٥,٥ سم، قطر القاعدة ٥ سم وقطر الفوهة ٤,٥ سم ذات لون أزرق قاتم كاملة وذات قاعدة مقعرة.	البيزنطي	قبر 2	39
26:40	مزهريّة زجاجية أعدت للتعليق كشمعدان ارتفاعها ١٢ سم وعرضها ٣,٥ سم، قطر القاعدة ١,٥ سم وقطر الفوهة ٣,٥ سم يأخذ البدن شكل جذع اسطوانى نقشت عليه أسلاك فضية تمتد على السطح الخارجى وتلتف من القاعدة حتى الفوهة، تنتهي في قمته بحافة تبرز عن البدن الخارجى، القاعدة حلقيّة غير مستوية والمقبضان أحدهما مفقود والآخر مكسور بقيت أجزاء منه. (Crowfoot et al. 1957: 414, fig. 96 no. 1)	البيزنطي	قبر 2	40
	مجموعة من الخرز، البعض منها عليه زخارف متموجة ومضلعة وغطيت اثنتان منهما برفاقة من الذهب، بعض الخرز صدف بحري غير مزخرف أعدت كحلي للزينة.	البيزنطي	قبر 2	41
	صليب لاتيني طوله ٤,٥ سم وعرضه ٣,١ سم، قطر حلقة التعليق ٠,٨ سم له طبعة في المركز مرصعة بالزجاج (الطعاني وآخرون ١٩٩٤: الشكل ١٢).	البيزنطي	قبر 2	42
	صليب لاتيني الطول ٥ سم وعرضها ٣ سم، قطر حلقة التعليق ١ سم، له طبعة في المركز مرصعة بالزجاج (الطعاني وآخرون ١٩٩٤: الشكل ١٢).	البيزنطي	قبر 2	43
	إسواره برونزية دائرية قطرها ٦ سم عليها آثار صدأ تخلو من الزخرفة.	البيزنطي	قبر 2	44
	مجموعة من قطع أساور وخواتم برونزية وبعض طبع الخواتم، الخاتم الأول قطره ٢,٢ سم والثاني ١,٥ سم أما الأخير فقطره ٠,٨ سم.	البيزنطي	قبر 2	45
	أقراط معدنية وعددها ٢ أحدهما يتكون من دبوس برونزي معلق به خرزتان والآخر خرزة واحدة كانت تعلق في رثم الأذن للزينة.	البيزنطي	قبر 2	46
	مجموعة من قواعد كؤوس للخمر. (Kehrberg 1986: 379, fig. 9 nos. 24-28)	البيزنطي	قبر 2	47
	حجر كروي ارتفاعها ٢,٨ سم القطر من اسفل ٤,٨ سم مشغول باليد، قاعدته منبسطة وكروي من الأعلى.	البيزنطي	قبر 2	48
	مجموعة من كسر لقواعد وأواني فخارية ذات عجينة برتقالية.	البيزنطي	قبر 2	49



شكل	الوصف والمقارنة	الفترة التاريخية	المكان	اللقى الأثرية
	مجموعة من المقابض والسامير الحديدية كانت تستخدم كمقابض لحمل التوابيت الخشبية وتثبيتها.	البيزنطي	قبر 2	50
	ملوق طوله ١٢,٦ سم يستخدم لتحضير المواد ومزجها وخصوصا المواد الداخلة في تركيب الكحل عند المقبض زخارف عبارة عن زخارف غائرة قوامها متوازية يتوسطها إشارة صليب تشبه إشارة الضرب في الحساب والمعروف بصليب القديس أندريا (النجار ٢٠٠٢: ٤٥).	البيزنطي	قبر 2	51
	مجموعة من قطع العملة بعض منها مثقوب استخدم للزينة جميعها متآكلة. (Bowsher 1986: 261, pl. XX nos. 1-14)	البيزنطي	قبر 2	52
24:53	سراج فخاري ارتفاعه ٥ سم وعرضه ٧ سم الطول ١١,٥ سم قطر فوهة الزيت ٣ سم على شكل لوزي له فتحة زيت وفتحتان للفتيل عليهما آثار حرق مزخرف بزخارف قوامها خطوط شعاعية بارزة تمتد حول فتحة الزيت. وهناك زخرفة عبارة عن ثلاثة خطوط متوازية تمتد من وسط فتحة الزيت وتنتهي عند فتحتا الفتيل على شكل دائرة متحدة المركز، المقبض على شكل رأس حيوان والقاعدة حلقيّة بارزة تخرج من أطرافها ثلاثة خطوط متعرجة بشكل شعاعي، وهناك تآكل عند القاعدة و آثار لتكلس، العجينة ذات لون بني (10 YR 3/3).	البيزنطي	قبر 3	53
	قارورة زجاجية ارتفاعها ٨,٦ سم وعرضها ٨,٥ سم قطر القاعدة ٥ سم قطر الفوهة ٤ سم ذات لون أزرق قاتم كاملة وذات قاعدة مقعرة.	البيزنطي	قبر 3	54
	قارورة زجاجية ارتفاعها ٥,٩ سم وعرضها ٦,٧ سم القاعدة ٣,٥ سم ذات لون أزرق داكن، الفوهة والعنق مفقودان ذات قاعدة مقعرة.	البيزنطي	قبر 3	55
	إسوارة برونزية قطرها ٤,٨ سم، نهايتها على شكل دائري.	البيزنطي	قبر 3	56
	إسوارة برونزية قطرها ٤,٩ سم، نهايتها على شكل دائري.	البيزنطي	قبر 3	57
	أجزاء من أقراط برونزية وخواتم عددها ٢.	البيزنطي	قبر 3	58
	صنارة طولها ٩,٢ سم مستدقة في نهاياتها ومنحنية في مقدمتها تخلو من الزخارف عليها آثار تآكل.	البيزنطي	قبر 3	59
	مجموعة من الخرز البعض منها عليه زخارف قوامها خطوط عمودية وأفقية مضلعة، أعدت كحلي للزينة.	البيزنطي	قبر 3	60
	مجموعة من المقابض والسامير الحديدية كانت تستخدم كمقابض لحمل التوابيت الخشبية وتثبيتها.	البيزنطي	قبر 3	61
	قطعة عملة ربما تعود للإمبراطور قنسطنطين المقارنة: (Bowsher 1986: 261, pl. XX no 14).	البيزنطي	مدفن 3	62
	باب من الحجر الجيري شذبت واجهته الأمامية من أربع جهات بعمق يتراوح من ١٥ - ١١,٥ سم من الجانبين ومن الأعلى والأسفل ١٢ سم وشكل التشذيب بروزاً في بطن الحجر يتراوح عمق هذا البروز ٤ سم، وأما الواجهة الخلفية فهي مستوية وترك النحات بروزاً بطول ٢٠ سم ويعرض ١٦,٥ سم لتثبيت قفل الباب الحديدي وفي مقدمة الباب ثقب يتحرك بداخله مزلاج الباب. (Fisher 1938: 554, fig. 33).	البيزنطي	مدفن 3	63

عابد، عبد القادر

١٩٨٢ جيولوجيا الأردن صخوره، تراكيبه، معادنه، ومياهه.  
الأردن: مكتبة النهضة الإسلامية.

## Bibliography

Bagatti, P.B.

1974 "Geology of Jordan". Trans. M.K.Khdeir, Parker and Wilkening. Berlin: Stuttgart, Gebruder, Brontraeger, Germany.

Bisheh, G.

1973 Rock Cut Tomb at Rajib. *ADAJ* 18: 63-67.

Bowsher, J.

1986 Part II The Archaeology of the Roman theatre. Pp. 253-264 in F. Zayadine (ed.), *Jerash Archaeology Project 1981-1983* vol. 1. Amman.

Burdon, D.J.

1959 *Hand Book of the Geology of Jordan*. Amman: Benham and Company Ltd. Colchester, Britain.

Clark, D. et al.

1986 Part II The Archaeology of the Roman theatre. Pp. 231-302 in F. Zayadine (ed.), *Jerash Archaeology Project 1981-1983* vol. 1. Amman.

Crowfoot, et al.

1957 Samaria – Sebaste III: the objects from Samaria. *PEF*: 411.

Davis, J.J.

1983 Abila Tomb Excavations. *NEASB* 21: 30-58

Day, F.E.

1942 Early Islamic and Christian Lamps. *Berytus VII*: 65-79, pl. X-XIV.

Dornemann, R.

1983 The Archaeology of the Trans-Jordan in the Bronze Age and Iron Ages. The Milwaukee Public Museum Wisconsin.

Fisher, C.S.

1938 *Gerasa, city of the Decapolis*. American Schools of Oriental Research, New Haven.

Gawlikowski, M.

1986 A Residential Area by the South Decumanus. Pp. 107-136 in F. Zayadine (ed.), *Jerash Archaeology Project 1981-1983* vol. 1. Amman.

Hadidi, A.

1979 Roman Family Tomb at Es-Salt. *ADAJ* 23: 129-137.



٢٥. قارورة زجاجية مكتشفة في القبر رقم ١.



٢٦. مزهرية زجاجية أعدت كشمعدان مكتشفة في القبر رقم ٢.

محمد أبو عبيلة

دائرة الآثار العامة

yahoo.com@ email: mohmmadabila

## المراجع العربية

أبو دلو، ربي

١٩٩٣ التقرير النهائي عن نتائج التنقيب الأثري في منطقة الأفران الفخارية، جرش ١٩٩١. حولية دائرة الآثار الأردنية ٣٧: ٢٣-٣٤.

الحديدي، عدنان

١٩٧٩ قبر روماني في السلط. حولية دائرة الآثار الأردنية ٢٣: ٧-٩.

الطراونة، خلف فارس

١٩٩٠ مدفن روماني في الجريدة. حولية دائرة الآثار الأردنية ٣٤: ١٩-٢٤.

الطعاني، حكمت وملحم، إسماعيل

١٩٩٤ مدفن أثري في قرية سال/ إربد ١٩٩٣. حولية دائرة الآثار الأردنية ٣٨: ٣٩-٤٤.

ساري، صالح

١٩٩١ تقرير أولي عن نتائج التنقيبات الأثرية في خربة دوحلة النعيمة الموسم الأول صيف ١٩٩٠. حولية دائرة الآثار الأردنية ٣٥: ١٦-٥.



- Kehrberg, I.  
1986 Summary Report on Glass. Pp. 375-384 in F. Zayadine (ed.), *Jerash Archaeology Project 1981- 1983* vol. 1. Amman.  
1988 Selected Lamps and Pottery from the Hippodrome of Jerash. *Jerash Archaeology Project II* (Paris): 85-99.
- Kennedy, C.A.  
1963 The Development of the Lamp in Palestine. *Berytus XIV*: 2, Pp. 67-115, pl. XX-XXI.
- Khadija, M.  
1974 Beit Zara Tombs. *ADAJ* 19: 157-163.
- Mare, H.  
1991 The 1988 Season of Excavation at Abila of the Decapolis. *ADAJ* 35: 203-220.
- Mcnicol, A.W. *et al.*  
1986 Preliminary Report on the University of Sydneys Seventh Season of Excavations at Pella (Tabaqat Fahl) in 1985. *ADAJ* 30: 155-198.
- Mcnicoll, *et al.*  
1982 *Pella in Jordan* 2 vols. Canberra.
- Scholl, T.  
1986 The Chronology of Jerash Lamps A Preliminary report. Pp. 163-166 in F. Zayadine (ed.), *Jerash Archaeology Project 1981- 1983* vol. 1. Amman.
- Smith, R.H.  
1973 *Pella of the Decapolis* vol. 1. Woolster: College of Woolster.
- Smith, R.W.  
1989 Abila Tomb Excavations 1988. *NEASB* 32-33: 21-24.  
1992 The Sixth Season of Tomb Excavation at Abila. *NEASB* 37: 40-95.
- Steuernagel, C.  
1925 Der Adschlun. *ZDPV* 48: 1-144.
- Ussishkin, D.  
1974 Tombs from the Israelite Period at Tell Eton. *Tell Aviv* 1, no.3: 109-127.
- Waterhouse, S.D.  
1973 Areas E and F. *AUSS* X1, no.1: 113-125.
- Zayadin, F.  
The Jerash Project for Excavation & Restoration. *Jerash Archaeology project 1981- 1983* vol. 1. Amman.

