

## مدفن ظهر السرو الروماني

د. رافع حراششة<sup>١</sup>

جرش وتبين بعد الكشف على الفتحة التي ظهرت أثناء العمل أنها تقع في سقف كهف استعمل كمدفن يقع بابه في الجهة الشرقية من الفتحة (الشكل ١).

يقع المدفن في حي ظهر السرو إلى الغرب من سور جرش الأثري بحوالي ٥٠٠ م، وقد عثر عليه أثناء قيام احد المواطنين بأعمال حفر وتجريف من أجل البناء حيث قام صاحب العمل بإبلاغ مديرية آثار



١. صورة جوية توضح موقع المدفن.

آثاري، خضر العبسي؛ فني صيانة وترميم، وفني الصيانة والترميم في مديرية آثار جرش.

١. تكون فريق التنقيب من كل من الدكتور رافع حراششة؛ مدير آثار جرش، عدنان مجلي؛ آثاري، علي العويصي؛ مهندس، ناجح أبو حمدان؛ آثاري، أكرم العتوم؛

(Fisher 1938: 554) ومدفن السلط (Hadidi 1979: 129-137)

ومدفن ساكب البيزنطي (أبو عبيلة ٢٠٠٨: ٦٣-٧٩).

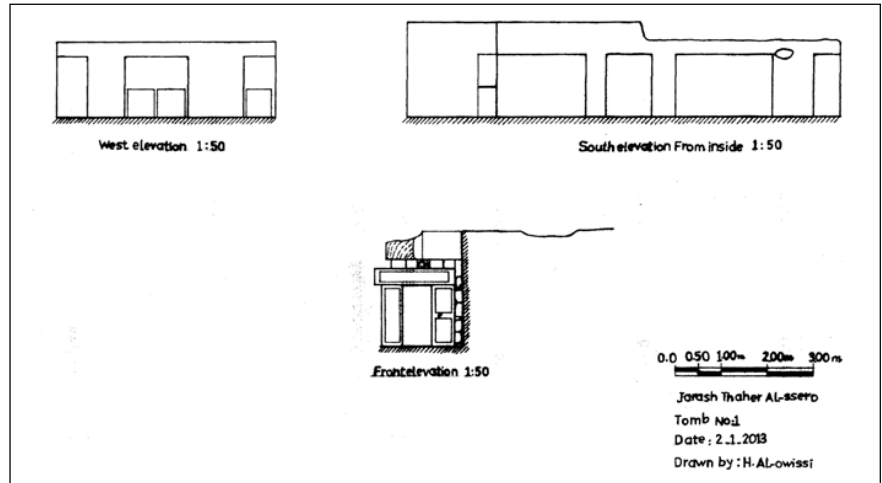
يفضي المدخل إلى حجرة الدفن المركزية وهي عبارة عن كهف مقطوع في الصخر، يبلغ ارتفاعه (٦,١ م) وقياسه شمال / جنوب (٧,٤ م) وشرق / غرب (٩,٤ م)، حفر على جوانبه الثلاثة الشمالية والغربية والجنوبية تجاوب في الصخر، استعمل بعضها للدفن المباشر وبعضها وضع فيه توابيت حجرية أغلقت بأغطية حجرية، وعثر في القاعة المركزية للمدفن على هيكل عظمي وضع مستلقياً على الظهر ورأسه باتجاه الغرب، وقد كانت العظام متآكلة بفعل الرطوبة العالية، كما عثر على جرتين صغيرتين وأمفورة من الفخار.

### وصف المدافن (الشكل ٣)

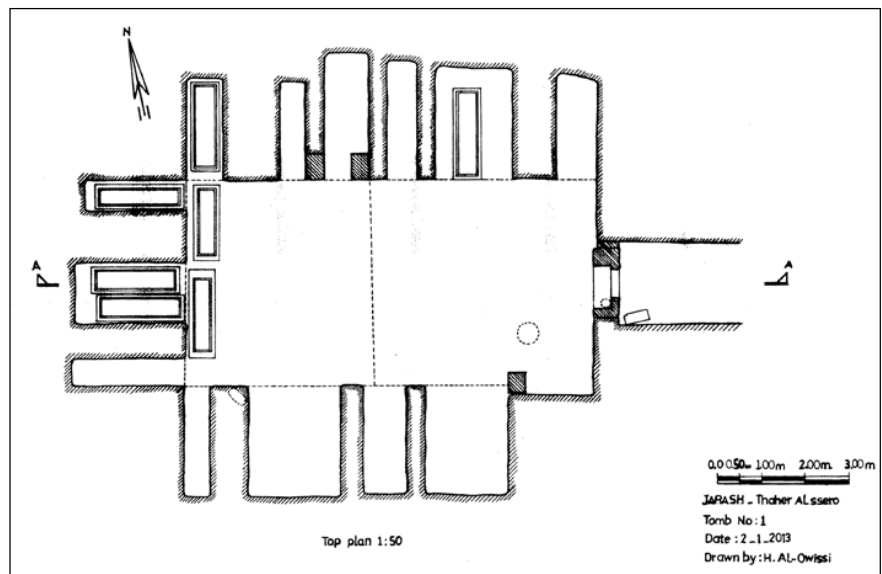
بلغ عدد التجاوب الصخرية في الجهات الثلاث، ثلاثة عشر تجويفاً تحوي أربعة منها توابيت حجرية مجسمة، حيث وضع في التجويف

بدأت أعمال التنقيب بفتح مدخل الكهف من الخارج حيث ظهر على شكل قطع بالصخر بعرض (١,٨ م) وطول (٣ م) ويتم الوصول إلى الباب نزولاً بواسطة عدد من الدرجات التي نحتت بالصخر، وقد تكونت طبقة الطمم التي ملأت المدخل من أتربة وحجارة صغيرة وكسر فخارية ومعظمها أجزاء من أبدان جرار وأباريق فخارية وأجزاء من أسرجة بالإضافة إلى بعض الكؤوس والأسرجة عند باب المدفن من الخارج. كما ظهر عدد من الحجارة المشدبة يبدو أنها جزء من مدامك يعلو البوابة على شكل كرنيش هدم في الفترة اللاحقة.

يبلغ عرض المدخل (٦٥ سم) وارتفاعه (١٣٥ سم) ويتكون من عضادتين وعتبة علوية وأخرى سفلية فيها تجاوب من الأعلى ومن الأسفل لتثبيت محور البوابة، وأغلق ببوابة حجرية متحركة وجدت مفتوحة وقد فقد جزء منها، ولها مفصل منحوت بالعضادة الشمالية كما نحت في منتصفها تجويف لوضع القفل الذي عثر على بقاياها (الشكل ٢)، مثل هذه الطريقة في الإغلاق معروفة في المدافن الرومانية فقد وجدت في مدفن جرش ٤



٢. مقطع عرضي للمدفن.



٣. مسقط رأسي للمدفن.

رافع حراششة: مدفن ظهر السرو الروماني

حجري من الحجر الجيري وتم تثبيت بدن التابوت مع الغطاء بست وصلات ربط من الحديد، اثنتان في كل ضلع وواحد عند الطرفين، بلغ طول التابوت من الخارج (٢١٠سم) وعرضه (٦٥سم)، عثر بداخله على هيكل عظمي كامل في وضعية الاستلقاء على الظهر، ولم يعثر بداخل التابوت على مرفقات جنازية.

#### المدفن رقم ٧

تجويف نحت في الصخر الطبيعي يقع في الزاوية اليمنى من الجهة الغربية من قاعة الدفن عرضه (٧٠سم) وطوله (٢٣٠سم)، وضع بداخله تابوت حجري طوله (٢٠٥سم) وعرضه (٥٧سم) أغلق بغطاء من الحجر الجيري، وتم ربط بدن التابوت مع الغطاء بوصلات من الحديد، اثنتان عند كل جانب، وواحدة عند طرفي التابوت، عثر بداخله على هيكل عظمي لرجل في وضعية الاستلقاء على الظهر ولم يعثر على أية مرفقات جنازية.

#### المدفنان ٨ و ٩

تجويف نحت في الصخر الطبيعي في الجهة الغربية من قاعة الدفن، يبلغ عرضه (١٣٠سم) وعمقه (٢٥٠سم)، وضع بداخله تابوتان مجسمان من الحجر الجيري، على كل منهما غطاء من الحجر، يبلغ طول التابوت رقم ٨ (٢٠٥سم) وعرضه (٦٠سم) والتابوت رقم ٩ طوله (٢٠٠سم) وعرضه (٦٠سم)، عثر بداخل التابوت رقم ٨ على أجزاء من عظام بشرية يظهر عليها آثار حرق، كما عثر على رماد، حيث تم حرق جثة أو أكثر ووضع الرماد وأجزاء العظام المتبقية التي لم تحرق داخل التابوت، وعادة الدفن بالحرق كانت معروفة في الفترة الرومانية (انظر لاحقاً)، أما التابوت رقم ٩، فوضع على يسار التابوت رقم ٨، له غطاء حجري محكم الإغلاق عثر بداخله على رماد وأجزاء من عظام بشرية لشخص كبير السن، وأجزاء من عظام بشرية لطفل، وكما في التابوت رقم ٨، يبدو أنه تم حرق الجثث ثم وضع الرماد داخل التابوت. وفي المدفن رقم ٩ عثر على كسر من مرفقات جنازية، زجاجية وبرونزية، كما عثر بجانب التابوتين على ثلاثة أوانٍ من البرونز لحقها تلف بسبب الانبعاج، وتآكل بسبب الأكسدة.

#### المدفن رقم ١٠

يقع في الواجهة الغربية الجنوبية من قاعة الدفن يبلغ عمقه (٢٦٠سم) وعرضه (٦٠سم) قطع المدفن في الصخر الطبيعي، وأغلق مدخله بإحكام بحجارة صغيرة وطين من تربة حمراء، عثر بداخل المدفن على عظام بشرية بدون جمجمة، وقد وضعت بشكل عشوائي، كما عثر على كسر من الحديد المتأكسد.

#### المدفن رقم ١١

تجويف نحت في الصخر الطبيعي يبلغ عمقه (٢٥٠سم) وعرضه (٦٠سم)، أغلق مدخله بإحكام بواسطة حجارة كبيرة ومشذبة، واستعمل

الثاني والسادس والسابع تابوت حجري واحد لكل منهما، وفي التجويف الثامن تابوتان حجريان، كما وضع تابوتان حجريان بشكل طولي في الواجهة الغربية أمام التجويف الصخرية.

#### المدفن رقم ١

يقع في الزاوية الشمالية الشرقية من قاعة الدفن قطع في الصخر الجيري عرضه (٩٠سم) وعمقه إلى الداخل (٢٤٥سم)، وارتفاعه (١١٠سم)، ظهر بداخله أجزاء من عظام بشرية مبعثرة بدون جمجمة، كما عثر على ثلاثة أوان زجاجية أحدها مكسور بالإضافة إلى كسر حديدية. أغلق المدفن بحجارة صغيرة ومتوسطة غير مشذبة واستعمل طين من تربة حمراء كرابط بين الحجارة، ولإغلاق الفتحات.

#### المدفن رقم ٢

تجويف صخري عرضه (١٨٠سم) وعمقه إلى الداخل (٢٥٥سم)، وضع في النصف الغربي منه تابوت مجسم مغلق بغطاء حجري وجد بداخله أجزاء من عظام بشرية، ويبدو أن نصف التجويف من الشرق قد خصص أيضاً للدفن أو تم العبث بمحتوياته لاحقاً، ولم يعثر سوى على قليل من أجزاء عظمية بشرية، وجد بجانب التابوت جرة (أمفورة) مكسورة إلى جزأين، جراء انهيار السقف.

#### المدفن رقم ٣

تجويف صخري يفصله الصخر الطبيعي عن المدفن الثاني، أغلق بابه بإحكام بحجارة مشذبة كبيرة وصغيرة، واستعمل طين من تربة حمراء كرابط ولإغلاق الفتحات بين الحجارة، يبلغ عمقه إلى الداخل (٢٧٠سم) وعرضه (٧٠سم)، عثر بداخله على جرة فخارية كاملة وحلق ذهبي وأجزاء قليلة من عظام بشرية.

#### المدفن رقم ٤

نحت بالصخر الطبيعي عمقه (٢٩٠سم) وعرضه (١م)، أغلق بإحكام بحجارة كبيرة ومشذبة، وفصل ما بينه وبين المدفن الخامس بجدار مصنوع من حجارة صغيرة وطين، عثر بداخله على أجزاء صغيرة من عظام بشرية فقط.

#### المدفن رقم ٥

تجويف نحت في الصخر الطبيعي، وفصل ما بينه وبين المدفن الرابع بجدار من الحجارة الصغيرة والطين، عمقه (٢٢٥سم)، وعرضه (٦٠سم)، لم يعثر بداخله على أي قطع أثرية أو عظام.

#### المدفن رقم ٦

يقع في الزاوية الشمالية الغربية من قاعة الدفن، عرضه (٨٠سم) وعمقه (٢٣٠سم)، وقد وضع بداخله تابوت حجري مجسم، أغلق بغطاء

وقطع في جدرانها الثلاثة، ويحوي أحد عشر تجويفاً للدفن، بعضها مفرد وبعضها مزدوج، وقد أُرُخَ المدفن إلى الفترة الرومانية المتأخرة «القرنين الثاني والثالث الميلاديين» (McNicoll 1992: 154). وكذلك في مدفن طبقة فحل ٥٤، فقد حفر في جدران الحجر المركزية ثلاثة عشر تجويفاً للدفن بشكل منتظم، كما وجد عند المدخل تابوت من الحجر الجيري عليه زخارف، وقد أُرُخَ المدفن إلى الفترة الرومانية المتأخرة (McNicoll 1992: 164). وفي مدفن جرش رقم ٧ الذي يتكون من حجرة مركزية قطع في جدرانها ثلاث حنايا قوسية وقد عثر على تابوت حجري وضع بمحاذاة الجدار الجنوبي وقد أُرُخَ المدفن من خلال اللقى الأثرية إلى القرنين الأول أو الثاني الميلاديين، وأعيد استخدامه في القرنين الرابع أو الخامس الميلاديين (Fisher 1938: 560-561). ويتكون مدفن قويلبة (Q: 2) من حجرة مركزية مستطيلة قطع في جدرانها الثلاثة تجاويف للدفن مستطيلة كما وجدت ثلاثة توابيت على أرضية الحجرة المركزية وتابوت حجري وضع في تجويف غير منتظم الشكل، وقد أُرُخَ المدفن لآخر القرن الثاني وبداية القرن الثالث الميلادي. (Barbet and Guigue 1994: 102) ويحتوي مدفن السلط على حجرة مركزية مربعة الشكل بني على ثلاث واجهات منها غرف مقنطرة بالحجر، بداخل كل منها تابوت حجري بالإضافة إلى عدد من القبور في أرضية الحجرة بنيت بحجارة مشذبة في طابقين، وقد أُرُخَ المدفن إلى القرنين الثالث والرابع الميلاديين (Hadidi 1979: 129-137). ويتكون مدفن طبقة فحل ٦٤ من حجرة مركزية مستطيلة، قطع في جدرانها الثلاثة أحد عشر تجويفاً مستطيلاً للدفن، ووجد على أرضية الحجرة المركزية تابوتان من الحجر الجيري بجانب بعضهما، وقد عثر بداخله على عدد من الأسرجة والجرار الفخارية وجرار صغيرة وزبادي وأباريق وأواني زجاجية وخرز وبرونز وحديد وقطع نقدية، أُرُخَ المدفن لفترة طويلة تمتد من القرن الأول وحتى القرن الرابع الميلادي (McNicoll 1992: 170). واحتوى مدفن كهف جرش على سبعة توابيت حجرية وضعت على أرضية الكهف وتابوت صغير من الصلصال وصندوق رصاص صغير، ومن اللقى الأثرية التي عثر عليها في المدفن فقد أُرُخَ المدفن إلى نهاية القرن الثالث وبداية القرن الرابع الميلادي (Naghawi 1989: 201-218).

وهذه الأمثلة المقارنة تقودنا إلى أن المدافن التي تتكون من حجرة مركزية قُطع في ثلاث جهات منها تجاويف للدفن بأشكالها المختلفة وتجاويف دافية بمختلف الأحجام (مفردة، ومزدوجة، وعريضة بشكل حجات مقطوعة في جدران حجرة الدفن المركزية)، وتوابيت مجسمة وضعت في داخل تجاويف دافية مقطوعة في جدران حجرة الدفن المركزية، وتوابيت مجسمة موضوعة على أرضية المدفن المركزية، تُورَخ إلى الفترة الرومانية المتأخرة.

#### عادات الدفن

ظهر في مدفن ظهر السرو أكثر من طريقة دفن فقد وجدت عظام

طين من تربة حمراء كرابط بين الحجارة، وإغلاق الفتحات الصغيرة. ظهر المدفن فارغاً تماماً ولم يعثر بداخله على أي عظام بشرية أو مرفقات جنازية.

#### المدفن رقم ١٢

مدفن مزدوج يبلغ عمقه (٢٥٠سم) وعرضه (٢١٠سم)، فصل المدفن من الداخل بجدار من الحجر الصغير والطين، وأغلق الباب بحجارة كبيرة وصغيرة بعضها مشذب، وبعضها غشيم، واستعمل الطين الأحمر كرابط بين الحجارة، ولإغلاق الفتحات، استعمل كل جزء من المدفن المزدوج كغرفة دفن منفصلة، وقد عثر في الغرفة الغربية على أجزاء من عظام بشرية، موضوعة بشكل عشوائي، وفي الغرفة الشرقية أيضاً على أجزاء من عظام بشرية مبعثرة ولا يوجد أي مرفقات جنازية داخل المدفن.

#### المدفن رقم ١٣

قطع المدفن في الصخر الطبيعي يبلغ عمقه (٢٤٥سم) وعرضه (١٠٠سم)، وقد حدث انهيار في سقفه بسبب الرطوبة، وعند تنظيفه، عثر بداخله على أجزاء من عظام غير واضحة مع قليل من الرماد، مما يشير إلى أنه قد دفنت جثة محروقة فيه.

#### المدفن رقم ١٤

مدفن مزدوج، فصل بين غرفتي الدفن بجدار من الحجارة الصغيرة والطين، يبلغ عمقه (٢٥٠سم) وعرضه (١٩٠سم)، وقد أغلق المدخل بحجارة متوسطة وكبيرة، وطين من تربة حمراء كرابط بين الحجارة، تعرض سقف المدفن للتآكل ولسقوط أجزاء منه على أرض المدفن، وعند تنظيفها عثر على أجزاء من عظام بشرية وضعت بشكل عشوائي.

#### المدفن رقم ١٥

تابوت حجري وضع في الواجهة الغربية من قاعة المدفن الرئيسية، ويغلق باب المدفن رقم ٦، يبلغ طوله (٢٥٠سم) وعرضه من الخارج (١٦٠سم)، لوحظ وجود إزاحة للغطاء الحجري عن مكانه الأصلي، مما يشير إلى محاولة فتحه في فترات سابقة، ظهر بداخله عظام هيكل عظمي مكتمل جمع في طرفه؛ ربما لإعادة استخدامه. لم يعثر بداخله على أي مرفقات جنازية.

#### المدفن رقم ١٦

تابوت حجري وضع بجانب التابوت رقم ١٥ من جهة الجنوب يبلغ طوله (١٧٥سم) وعرضه من الخارج (٦٠سم)، ويبدو أنه فتح سابقاً، لعدم إحكام الغطاء، عثر فيه على بقايا عظام بشرية، وكسر نحاسية وحديدية، وحلق ذهبي وعدد من الرقائق الذهبية الصغيرة.

#### المقارنة مع أمثلة مشابهة

وجد في مدفن طبقة فحل (١٣)، تابوتان حجريان على أرضية المدفن،

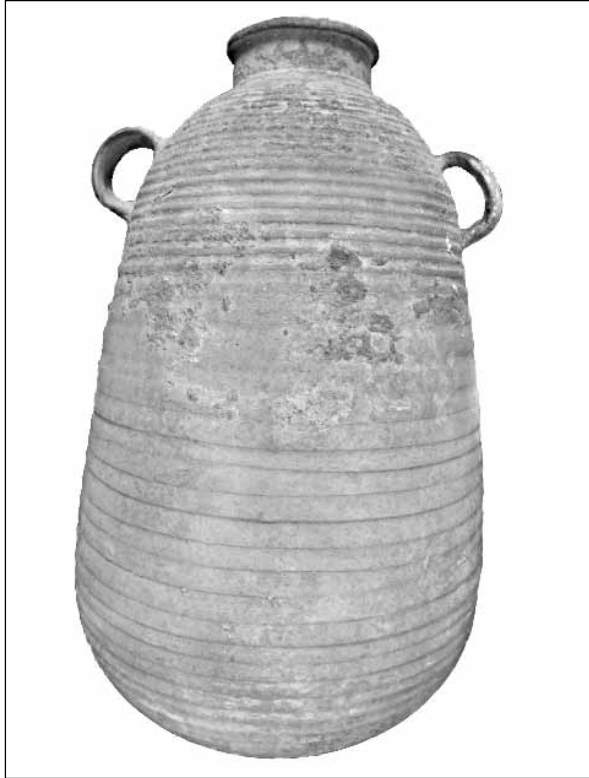
رافع حراششة: مدفن ظهر السرو الروماني

الفوهة (١٠سم)، وارتفاع الجرة (٤٨سم)، ظهر مايشبه ذلك في المدفن رقم ٥ من جرش (Fisher 1938: 559. Fig, 37)، رقم التسجيل في مستودع التنقيبات (٢٢١٢) (الشكل ٤).

٢ - أمفورة كاملة، وجد العنق مع الأكتاف وجزء من البدن مفصولاً عن بقية البدن، مرممة، القاعدة مخروطية ومستوية من الأسفل، لها مقبضان سميكان يصلان ما بين طرف الفوهة من الأسفل وكتف الإمفورة من الأعلى، الفوهة حلقيّة وسميكة، الطول (١٠سم) وقطر الفوهة (١٢سم) اللون كريمي استعملت لحفظ السوائل، ظهر مايشبه ذلك في المدفن رقم ١١ من جرش (Fisher 1938: 567, fig. 45) رقم التسجيل في المستودع (٢٢١٥) (الشكل ٥).

٣ - أمفورة كاملة القاعدة مخروطية ومستوية من الأسفل، لها مقبضان سميكان يصلان ما بين أسفل الفوهة وكتف البدن من الأعلى، العنق طويل وتشكلت الفوهة من حلقتين دائريتين تعلوان بعضهما، الطول (٥٩سم) قطر الفوهة (١١سم) اللون كريمي رقم التسجيل في المستودع (٢٢١٣) (الشكل ٦).

٤ - جرة برميلية الشكل لها مقبضان سميكان يصلان ما بين أسفل الفوهة وكتف البدن من الأعلى كما تم إضافة طبقة على العنق لزيادة تماسكه ولربط المقبضين به. الفوهة مبرومة الشكل سميكة تبرز للخارج عن الرقبة، القاعدة دائرية مقعرة مساوية لحجم بدن الجرة من الأسفل، طول الجرة (١٢سم) وقطر الفوهة (١٢سم) اللون كريمي. استعملت لحفظ السوائل ظهر مايشبه ذلك في المدفن رقم ١٢



٤. جرة من الفخار، متوسطة الحجم.

بشرية مبعثرة بدون جمجمة كما في المدافن ١، ٢، ٣، ١٠، ١٢، ١٤، وعظام بشرية عليها آثار حرق بالإضافة إلى رماد في أرضية المدفن، كما في المدافن ٨، ٩، ١٣. كما ظهر المدفنان ٥، ١١ فارغين تماماً على الرغم من أنه تم إغلاقهما بإحكام، ولم يعثر على جثث كاملة سوى في التوابيت المجسمة ٦، ٧، ١٥ وعظام جثة كاملة أيضاً في التابوت المجسم رقم ١٦، وقد جمعت العظام في طرف التابوت تمهيداً لاستعماله مرة ثانية. بالإضافة إلى هيكل عظمي كامل وضع مستلقياً على الظهر في منتصف أرضية الحجرة المركزية.

### الدفن بالحرق

ظهرت في مدافن الفترة الرومانية التي عثر عليها في الأردن تحديداً دلائل قليلة على وجود عادة الحرق في الدفن فقد عثر في مدفن حسيبان (31F) على جرة فخارية بداخلها رماد جثث محروقة، وقد أُرُخ المدفن للفترة الرومانية المبكرة وأعيد استخدامه في الفترة الرومانية المتأخرة، كما عثر على رماد في بعض التجاويف الدفنية الأخرى (Davis 1978: 129-148).

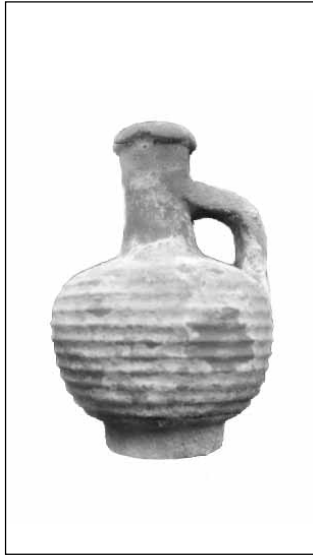
عُثر كذلك في أحد مدافن مطار الملكة علياء على صندوق من الرصاص فيه عظام إنسان حُرقت قبل وضعها في الصندوق وقد كان الحرق تاماً، وقد أُرُخت إلى بداية القرن الثالث ميلادي، وقد خلص الباحث إلى أن ذلك كان ممارسة غربية على المجتمع (Ibrahim 1986: 38-39). وأضاف أن من قام بالدفن قد مارس عادات مألوفة لديه، وكأنه يشير إلى أنه من خارج المنطقة وأن ممارسة الدفن بالحرق كانت غير معروفة في الفترة الرومانية في الأردن. كما ظهر في مدفن الجوفة عظام عليها دلائل حرق، ووجدت أيضاً آثار إشعال نار في أرضية المدفن، وعثر بالإضافة إلى ذلك على هياكل عظمية غير محروقة وبهذا استخدم الدفن العادي للجنة ودفن ثانوي بحرق بعض الجثث في مكان آخر ومن ثم جلبت إلى المدفن وقد أُرُخ المدفن إلى منتصف القرن الثالث الميلادي (Harding 1950: 81-95).

### اللقى الأثرية

عثر على عدد من القطع الأثرية الفخارية والبرونزية الكاملة بعضها في قاعة المدفن الرئيسية وبعضها الآخر داخل المدافن منها أمفورتان، وجرة إسطوانية الشكل، وجرة أخرى، وإبريقان بدون مصب، وخمسة أكواب وثمانية أسرجة وإناء فخاري رسم على بدنه من الخارج قطف عنب وثلاثة مدامع زجاجية كاملة وحلقان ذهبيان.

### وصف اللقى

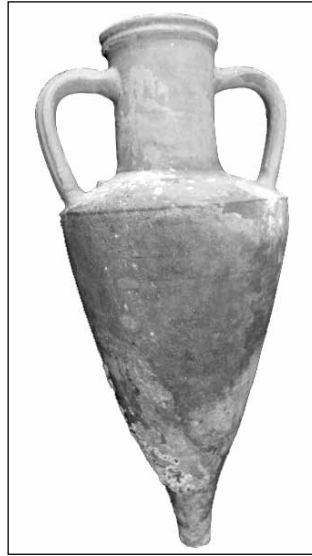
١ - جرة من الفخار، متوسطة الحجم، البدن من الخارج ذات حوزون نافرة، العنق قصير، والفوهة مشطوفة إلى الخارج، لها مقبضان على أكتاف البدن من الأعلى، القطر عند القاعدة أكثر من أعلى البدن، وهناك كسر في بعض أجزاء من البدن، اللون كريمي، قطر



٨. جرة برميلية الشكل.



٧. أمفورة كاملة، القاعدة مخروطية.



٦. أمفورة كاملة، القاعدة مخروطية.



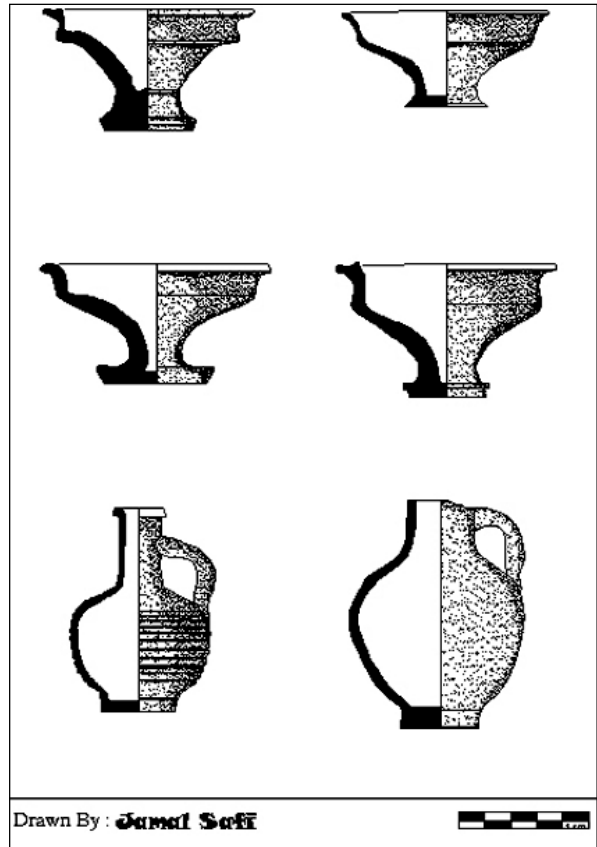
٥. أمفورة كاملة.

البدن بحوالي (١سم)، ظهر البدن من الخارج محزراً على شكل حلقات دائرية، العنق طويل، والفوهة سميكة مشطوفة إلى الخارج، الطول مع القاعدة (٨,٥ سم) وقطر الفوهة (١,٥ سم)، اللون بني ضارب إلى الحمرة، ورقم التسجيل في المستودع (٢٢٢٢).  
(الشكلين ٨ و ٩)

٦ - إبريق فخاري صغير الحجم، كروي الشكل، بدون مصب، فاقد الفوهة، وجزء من العنق له مقبض يصل ما بين العنق والبدن، القاعدة حلقية صغيرة، اللون بني فاتح واستعمل بطانة خارجية ذات لون بني غامق، الطول (٨,٥ سم) ظهر مايشبه ذلك في المدفن رقم ٨ من جرش (Fisher 1938: 563, Fig. 4) رقم التسجيل في المستودع (٢٢٣٤) (الشكلين ٩ و ١٠).

٧ - إناء فخاري أسطواني على شكل إبريق، بدون مقبض، مع تشكيل مصب قصير بارز للخارج من جدار الفوهة من الأعلى، والعنق قصير، وقد شطفت الفوهة بزيادة اتساعها عن الأطراف للخارج، القاعدة مستديرة، زخرف البدن بقطف من العنب، اللون من الداخل بني ضارب للحمرة، وقد وضع على البدن من الخارج بطانة ذات لون بني ترابي الطول (٢٤سم) وقطر الفوهة (٧سم) ظهر مايشبه ذلك في المدفن رقم ٨ من جرش (Fisher 1938: 563, Fig. 4) رقم التسجيل ٢٢١٦ (الشكل ١١).

٨ - أكواب صغيرة، عددها خمسة، ظهرت في أماكن مختلفة من المدفن، ويوجد في القعر من الداخل تجويف نحو القاعدة، حافة الكأس مستقيمة إلى الأعلى بارتفاع (١سم) ومشطوفة قليلاً إلى الخارج، القاعدة حلقية ومقعرة من الخارج طول العنق (٢سم)، يبلغ الارتفاع ما بين (٤-٥سم) وقطر حافة الكأس ما بين (٥,٥ - ٧,٥ سم) اللون كريمي وبعضها كريمي ضارب إلى الحمرة. ظهر مايشبه ذلك في المدفن رقم ٥ من جرش (Fisher 1938: 558, Fig. 36) (الشكلان ٩ و ١٢).



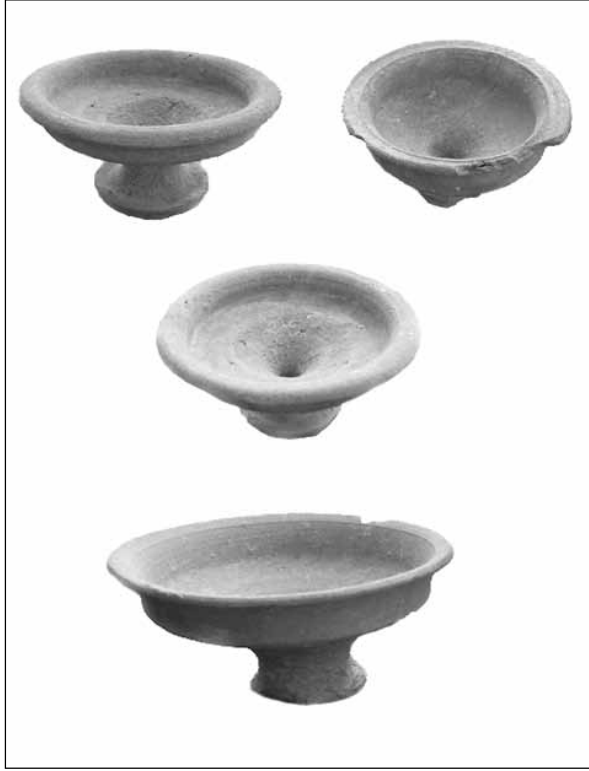
Drawn By: Jamal Safi

٩. رسم توضيحي لأكواب فخارية وجرار.

من جرش (Fisher 1938: 570, Fig. 47). (رقم التسجيل (٢٢١٤) (الشكل ٧).

٥ - إبريق فخاري بدون مصب، له مقبض يصل ما بين منتصف العنق وأعلى كتف البدن، والقاعدة حلقية، مقعرة من الخارج، تبرز عن

رافع حراششة: مدفن ظهر السرو الروماني



١٢. مجموعة من الأكواب الفخارية.



١٠. إبريق فخاري صغير الحجم بدون إناء فخاري أسطواني على شكل مصب.

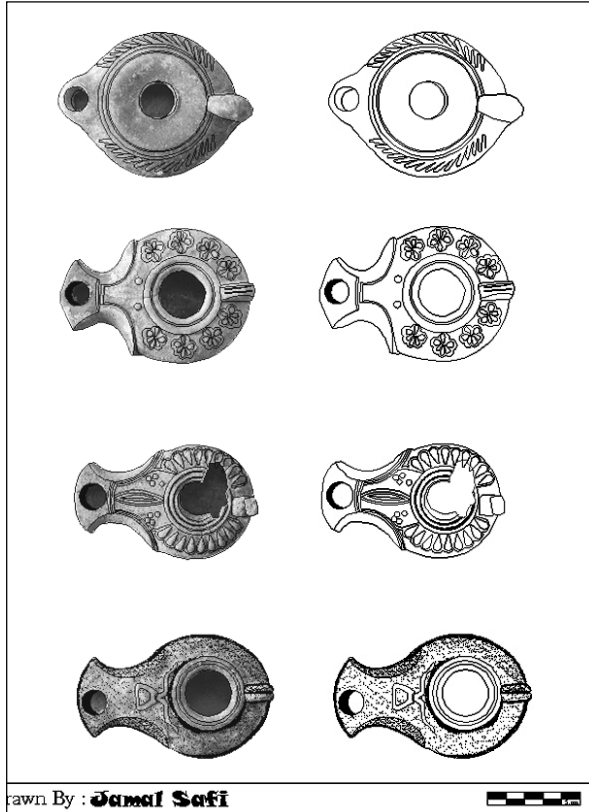
٩ - قرط ذهبي صغير، هلالى الشكل، مفرغ من الداخل، متآكل من الجانب، ومفقود جزء من البدن.

١٠ - قرط ذهبي، صغير ومجدول، عليه طبعة وخرزة صغيرة، بنية اللون ومثبتة على البدن.

١١ - حلقة صغيرة، دائرية، بداخلها خرزة لونها أخضر، ولها عروة صغيرة ربما حلية توضع في الأنف.

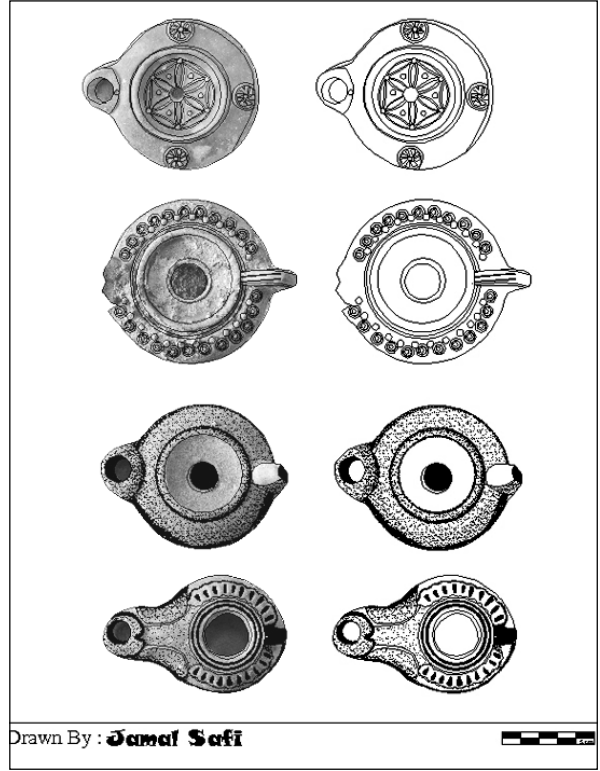
١٢ - ثمانية أسرجة من الفخار، مختلفة الأشكال، زخرف سطحها الخارجى بزخارف هندسية ونباتية (الشكلان ١٣ و ١٤).

١٣ - أربعة قوارير زجاجية (الشكل ١٥).



Drawn By : **Jamal Safi**

١٤. رسم توضيحي لمجموعة من الأسرجة الفخارية.



Drawn By : **Jamal Safi**

١٣. رسم توضيحي لمجموعة من الأسرجة الفخارية.



١٥. قوارير زجاجية.

- 129-137.
- Harding, G. L.  
1950 A Roman Family Vault on Jebel Jofah, Amman. *QDAP 14*: 81-95.
- Ibrahim, M., Gordon, R.  
1986 A Cemetery at Queen Alia International Airport. *Yarmouk University Publications*.
- McNicol, A. W. et al.  
1992 Pella in Jordan 2, *the university of Sydney College of Wooster Excavation at Pella 1982-1988*. Sydney.
- Naghawi, A.  
1989 A new Rock-Cut Tomb in Jarash. Pp 201-218 in *Jarash Archaeological Project 1984 - 1988. Vol II*, Paris.
- المراجع  
أبو عبيدة، محمد  
٢٠٠٨ مدفن بيزنطي في بلدة ساكب، حولية دائرة الآثار العامة ٥٢: ٦٣-٧٩.
- Barbet, A. and Guigue, C. V.  
1994 *Le Peintures des Necropoles Romaines d, Archaeologie du Proche - Orient*. Beyrouth.
- Davis, J. J.  
1978 Hashbon 1976, Area Fond, *KAUSS XVI, no. 1*: 120-148.
- Fisher, C. S.  
1938 *Gerasa City of the Decapolis*. Edited By Kraeling. *C.H. ASSOR*, New Haven.
- Hadidi, A.  
1979 Roman Family Tomb at Es- Salt. *ADAJ 23*: